



Pracovní návod vytvořený pro interní použití společnosti Securido. Tento pracovní návod je závazný pro hlavní body instalace a nelze jej zobecnit. Každá montáž je jiná, a proto musí být přizpůsobena aktuálním podmínkám, které se při montáži výrobku vyskytnou.

Před každou montáží by měla být provedena prohlídka a kontrola dveří u zákazníka, kde bude vybrána vhodná velikost dveří (šířka křídla i šířka zárubně), pracovník se ujistí, že montáž nebude kolidovat s nábytkem v domácnosti zákazníka, elektrickou skříní, elektroinstalací apod.

Montér řádně poučí zákazníka o zabezpečení bytu z důvodu zvýšené prašnosti při výměně dveří, rovněž předá zákazníkovi formulář, aby mohl několik dní před montáží upozornit spoluobčany domu, že bude probíhat výměna dveří, a upozornit na zvýšenou hlučnost a prašnost ve vchodě.

Zákazníka upozorněte, že v den montáže musí zpřístupnit byt a zajistit přívod elektřiny a vody. Před montáží u zákazníka je třeba dveře vybalit a zkontrolovat, zda na nich nejsou viditelné závady, jako jsou škrábance, promáčkliny nebo skvrny. Pokud je nějaká závada, je nutné ji hned konzultovat se zákazníkem (ještě před montáží).

1. krok

Montáž dveří začíná prohlídkou původní zárubně a stavební přičky, při níž se zjišťuje její složení a kvalita. Velmi důležitým faktorem je statické posouzení stavební přičky! V případě nedostatečné pevnosti (např. sádkartonové přičky) nebudou dveře instalovány.

2. krok

Montáž začněte demontáží původních dveří a zárubně. Pokud je původní zárubeň zazděná nebo zalitá betonem, je nutné ji vybourat!





3. krok

Demoliční práce se provádějí ručně pomocí elektrického nářadí. Při bourání původní zárubně je nutné pracovat opatrně, aby nedošlo k poškození stávající elektroinstalace v příčce budovy. Je nutné připravit velikost stavebního otvoru tak, aby odpovídala rozměrovým požadavkům nové zárubně.

4. krok

Obrázek ukazuje, jak by měl být stavební otvor připraven pro vložení nové zárubně.



5. krok

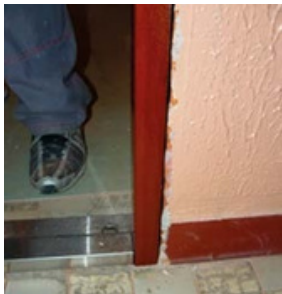
U dřívě zkontrolovaných dveří přelepte papírovou páskou všechny otvory, kterými může unikat nízkoexpanzní pěna nebo betonová směs, která bude použita k vyplnění prostoru mezi zárubní a stavební příčkou. V případě potřeby lze dveře před instalací vyjmout ze zárubně vyšroubováním závěsů. Závěsy ponechte buď na dveřích, nebo na zárubni – podle potřeby.





6. krok

Vložte zárubeň do vybouraného otvoru. Pokud bylo křídlo demontováno, musí být před zpětnou montáží znovu nasazeno na bezpečnostní zárubeň.



7. krok

Pokud jste před montáží demontovali dveře ze zárubně, přišroubujte dveře na ukotvenou zárubeň přišroubováním závěsů.



8. krok

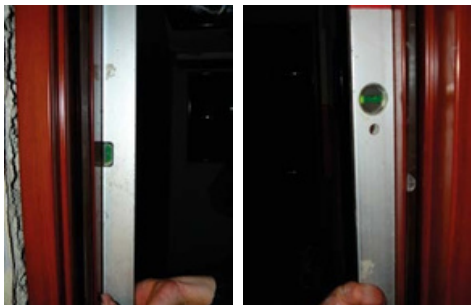
Dveřní zárubeň zafixujte pomocí dřevěných klínů. Při vkládání klínů dbejte na to, abyste nepoškodili povrch zárubně. Zárubeň nastavíte svisle pomocí vodováhy pouze na straně závěsů. Zámkovou stranu je potřeba doštelovat podle křídla, aby pěkně těsnilo, byly stejné spáry a aby snadno fungoval hlavní zámek – výsuvné body a jazýček.





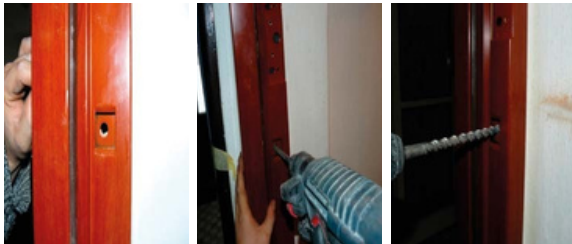
9. krok

Ještě jednou zkontrolujte správné usazení zárubně pomocí vodováhy.



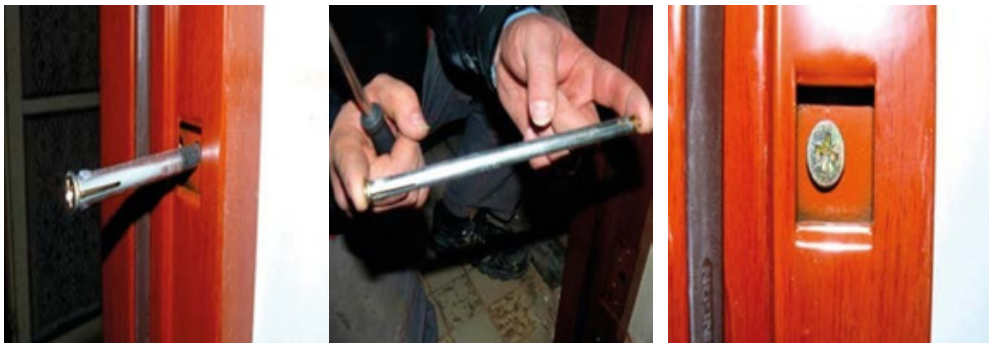
10. krok

Přes předvrtané otvory v zárubni vyvrtejte sedm otvorů na instalaci ocelových kotev. Otvory pro kotvy vyvrtejte pod různými úhly, které v případě úzkých stavebních příček (7,8 cm) přehodnotíte, aby kotva nevystupovala skrz stěnu.



11. krok

Do vyvrtaných otvorů vložte 7 ocelových kotev o délce 100 mm a průměru 10 mm a upevníte jimi zárubeň. Pro zděnou příčku použijte delší kotvy.





12. krok

Po ukotvení zárubně do stavebního otvoru dveře znovu vyzkoušejte. Vyzkoušejte funkčnost dveřního křídla, křídlo musí jít lehce a neškusbat, vyzkoušejte funkčnost vložky, odemykání a zamykání musí být plynulé bez škusbání a nakonec baterkou zkontrolujte těsnost dveří, nesmí prosvítat, dveře musí těsnit ze všech stran, zkontrolujte, zda jsou všude stejné spáry.



13. krok

Před vyplněním zárubně montážní pěnou nebo betonovou směsí zajistěte samotnou zárubeň sádrovými terči. Ty dodatečně ukáží na trhlinách případný posun zárubně při vlastním vyplňování.

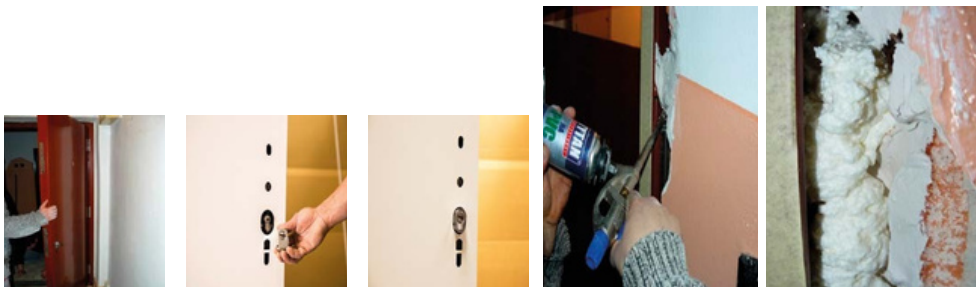
Před osazením a montáží vyplňte bezpečnostní zárubeň izolační minerální vatou Knauf a poté vyplňte zbývající prostor nízkoexpanzní protipožární pěnou TYTAN Professional B1 (viz obrázek).





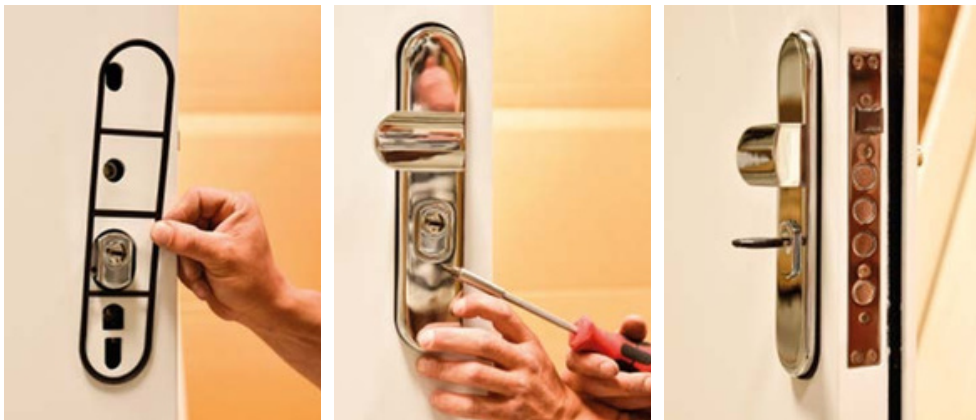
14. krok

Vyplňte záruběň nehořlavou montážní pěnou (nízkoexpanzní montážní pěna TYTAN Professional B1) nebo betonovou směsí.



15. krok

Během doby tuhnutí montážní pěny nebo betonové směsi namontujte bezpečnostní kování z nerezových materiálů pomocí šroubů o průměru 6 mm a správné délce 8,8, které jsou součástí dodávky, a poté je zakryjte štítem kování. Pod štít kování umístěte dvě kruhové ocelové výztuhy o tloušťce 9 mm, které jsou součástí dodávky kování.



16. krok

Po montáži kování vše znovu vyzkoušejte a namažte vhodným mazivem (např. univerzální vazelínou RL). Vyzkoušejte zejména funkci cylindrické vložky, zamykání – odemykání, funkci dveřního křídla. Použijte cylindrickou vložku typu: SECURIDO, která je součástí dveří.